

## Temple of Ascending Flame

# El Rito de la Diosa Araña

**El ritual fue parte del Proyecto Abierto en Abril del 2015**

Los trabajos pueden ser realizados por separado, en seis días seguidos o como un solo ritual. Están diseñados para armonizar tu consciencia con la Corriente Arácnida del Vacío asumiendo la forma de deidad de Arachne - La Tejedora de la Red que conecta todas las manifestaciones del vacío, haciendo un puente entre el Árbol de la Vida y el Árbol de la Muerte, Oscuridad y Luz, lo consciente y lo inconsciente. El primer trabajo abre las puertas de entrada para que las energías de la Diosa entren en tu consciencia, permitiéndote asumir la forma de la araña y ponerte a ti mismo en el centro de la Red. Los siguientes cuatro trabajos están dedicados a la auto-reflexión y análisis de tu camino personal a través de la meditación de los Cuatro Axiomas Mágicos, también conocidos como los Cuatro Poderes de la Esfinge, y sus contraparte sombrías. El último ritual combina los trabajos previos en una poderosa invocación de la Corriente Arácnida. El propósito de este ritual es introducir al practicante en la gnosis de Arachne, la Diosa Araña del Vacío, a través de los conceptos de Veneno Oirfidiano y Consciencia Arácnida que son usados en este trabajo como herramientas auto-iniciatorias dentro de la magia del Sendero de la Mano Izquierda.

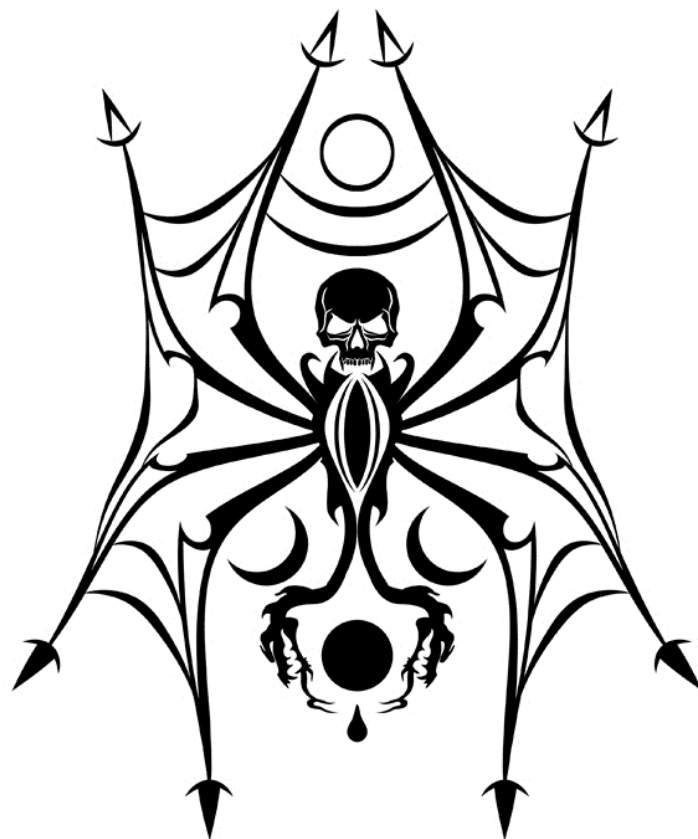
Prepara tu espacio ritual de la manera que sientas más apropiada para este trabajo. Coloca el sígil de la Diosa Araña sobre el altar. El sígil se proporciona más adelante en este texto - puedes imprimirlo o dibujarlo tu mismo y tiene que ser lo suficientemente grande para contemplarlo comodamente. Si deseas pintarlo, los colores recomendados son negro, plateado y verde tóxico - un sígil negro sobre fondo verde o plateado sobre negro funcionará mejor para este ritual. Sobre tu altar también puedes poner estatuas o imágenes que representen a la Diosa Araña o simbología arácnida - estas pueden ser representaciones de Arachne, diagramas de telas de araña, o simplemente tu sello personal o dibujos que de alguna manera se conecten con este trabajo. También puedes escoger enfocarte en el sígil solamente, sin ninguna otra decoración - ésta decisión es enteramente tuya. Aparte del sígil, necesitarás dos velas - una roja y una negra. También puedes usar más velas para alumbrar la habitación si lo deseas, pero dos son perfectamente suficiente. También puedes decorar tu altar colocando ofrendas - flores y plantas venenosas representando la naturaleza venenosa de la Diosa, un cáliz lleno de un líquido que tenga cualidades tóxicas como el ajeno, calaveras de obsidiana, joyería de araña, u otra ofrenda que refleje el simbolismo arácnido asociado con la Corriente Orfidiana. Finalmente, necesitarás aceite de ajeno para ser usado en los trabajos. Si no puedes obtenerlo, siéntete libre de reemplazarlo con algún otro aceite con propiedades amargas similares.

Enciende la vela negra. Si es posible, esta debe ser la única fuente de luz de la habitación. Quema algo de un incienso fuerte - Sangre de Dragón o Templo del Nilo son los mejores para este trabajo pero también puedes usar tu fragancia favorita. Unge tu frente con el aceite de ajeno, haciendo la forma de un ojo. Luego siéntate en una posición cómoda y coloca el sígil de la Diosa Araña frente a ti. No mires al sígil aún. En vez de eso, enfócate en la vela, Mira la llama y la oscuridad que la rodea. Respira profundo y cada vez que exhalas, visualiza tu fuego interior, calor y luz dejar tu cuerpo y fundirse con la llama. Al mismo tiempo, visualiza que cuando inhales, la oscuridad que te rodea entra en tus pulmones y se esparce a través de todo tu cuerpo, haciéndolo vibrar un poco. Continúa esta meditación hasta que seas uno con esta esencia oscura, perdiendo sentido de todo lo que te rodea.

Luego, unta el sígil con tu sangre para abrir y activar la puerta de entrada a la Corriente de Arachne y enfoca tu atención en la imagen. Ve como las líneas se cargan y activan con tu sustancia vital. Visualiza el sígil brillando y destellando con la energía verde-tóxica de la Diosa Araña. Al mismo tiempo canta el mantra:

**"ARACHNIDIA-KA-RA-AN"**

Sigue contemplando el sígil hasta que puedas fácilmente memorizar y visualizar su forma. Luego sopla la vela y cierra tus ojos. Recuerda la imagen en tu mente interior y vela cristalizándose en la forma de la Diosa Araña. Ella es una hermosa mujer pero Su energía se siente salvaje y predatoria, como si Ella solo estuviese usando una piel humana. Sus ojos son esmeralda, Su lengua está bifurcada y su cabello está hecho de horribles serpientes retorciéndose y siseando. Está desnuda y serpientes se enrollan a Su alrededor. Su veneno gotea en el suelo y se vuelve humo - venenoso, tóxico y sofocante. Se transforma en otras figuras serpenteantes y horribles arañas que se enjambran a tu alrededor. En Su mano Ella sostiene un cáliz lleno con Veneno. A medida que bebes la esencia de Su Corriente, puedes sentir transformarte y asumir la forma de la araña. Por un momento todo desaparece y estás ahora solo en el espacio negro, dentro de una enorme telaraña hecha de hilos de luz plateada. Explora cómo se siente ser la Araña en el centro de la red, deja las visiones fluir libremente y ábrete a la experiencia. También puedes pedirle a la Diosa que te enseñe cómo moverte a través de la red y a manipular cada hilo en particular. Cuando sientas que es tiempo de terminar la meditación, puedes cerrar el trabajo o continuar con la siguiente parte del ritual.



*El Sigil de la Diosa Araña*

## **El Primer Poder de la Esfinge**

El propósito de este trabajo es el de invocar la Corriente Arácnida y asumir la forma divina de Arachne para meditar en el primer axioma mágico “Saber”, y su contraparte sombría “No Saber.” Este concepto es asociado con el elemento del Aire y las facultades mentales. Representa intelecto, mentalidad y aprender. Es el manejo para buscar el conocimiento, contemplar el universo y nuestro lugar en él, buscar respuestas a nuestras preguntas y evolucionar a través del estudio y la experiencia. También está asociado con la clarividencia y visiones de cosas desconocidas, escondidas, existiendo más allá del alcance de la percepción mundana. El simbolismo de este axioma incluye la dirección del Este, juventud y los años formativos en la vida del hombre, el amanecer y la primavera en el ciclo de la Tierra. Su contraparte sombría, “No Saber” es usualmente interpretado de una manera negativa, pero por otra parte, representa la inocencia encontrada en la mente de un niño que está a punto de explorar el mundo. Es espontáneo y dichoso de descubrimiento, conocimiento no sujeto a ninguna forma de condicionamiento. Esta interpretación es vital, especialmente en la magia del Qliphoth, donde constantemente re-evaluamos lo que hemos aprendido, encarando seguidamente la necesidad de rechazar todo lo que sabemos y aprendemos para mirar al universo desde ángulos y perspectivas completamente nuevas. Esta posibilidad aparece cuando asumimos la consciencia de “araña” - y esto es lo que exploraremos en este y otros trabajos que siguen.

Si realizas este trabajo de manera separada, sigue el mismo procedimiento como antes. Enciende la vela negra y/o prende incienso. Unge tu frente con aceite de ajenjo, siguiendo la forma de un ojo. Concéntrate en el ciclo de la respiración combinado con la meditación en la llama de la vela y llénate con la esencia de la oscuridad. Cuando estés listo para continuar, di las palabras de invocación. Si el trabajo es hecho a continuación de la práctica previa, simplemente procede con la invocación:

**"Arachne, Tejedora de la Red,**

**Abre las Puertas de la Noche y guíame al Vientre del Dragón.**

**Déjame ver el mundo con los Ojos de la Araña,**

**¡Y muéstrame lo que significa Saber y No Saber!"**

Dirige ahora tu atención al sígil. De nuevo canta el mantra de llamada: "ARACHNIDIA-KA-RA-AN" hasta que sientas las energías del Vacío fluyendo a través del sígil hacia la habitación, conectándote con la Diosa y Su Corriente. Visualiza el sígil creciendo más y más grande, hasta que se convierta en una inmensa Telaraña a tu alrededor, y al mismo tiempo visualízate transformándote en una araña. Luego deja de cantar, sopla la vela y continúa con la meditación en oscuridad y silencio.

Visualízate como la Araña en el centro de la Red. Ésta tiene ocho puntos exteriores y al final de cada uno hay una pirámide. Hay cuatro pirámides brillando con luz plateada y cuatro pirámides negras absorbiendo toda la luz. Las pirámides brillantes representan los cuatro axiomas mágicos en su significado positivo, las oscuras - sus contrapartes sombrías. Estas pirámides están como los pilares/bases de tu camino mágico. El propósito de esta meditación es identificarlos, explorar sus significados y entender cómo influyen en tu vida. Visualiza el axioma mágico “Saber” sobre la puerta de una de las pirámides brillantes y “No Saber” en una de las oscuras. Luego entra en ambas y explora qué significa este axioma para ti - Cómo empodera o debilita tu desarrollo personal. No trates de sentirlo o vivirlo - *míralo* como si estuvieses viendo una película en la cual tu eres el personaje principal. Pregúntate cosas - ¿Pones suficiente tiempo y atención en el proceso de aprendizaje? ¿Guardas registros de lo que has aprendido para que tu conocimiento no se pierda? ¿Qué te impide de

aprender? ¿Qué te hace buscar conocimientos? ¿Qué clase conocimientos te hace crecer y qué es redundante en tu camino personal? Visualiza estas preguntas tomando forma. Observa cómo están interconectadas y aprende a entender estas interacciones y a influenciarlas. Toma todo el tiempo que necesites para esta meditación. Cierra el trabajo o continúa con la siguiente parte del ritual.

## **El Segundo Poder de la Esfinge**

El segundo axioma mágico es “Querer” y su contraparte sombría es “No Querer”. Este concepto corresponde con el elemento fuego y representa inspiración y pasión. Es entusiasmo que promueve a la acción, impulsa a crear, desea actuar. Es la llama detrás de nuestras intenciones y búsquedas - la fuerza conductora en el camino mágico. Simbólicamente, está asociado con la dirección del Sur, adolescencia, etapa adulta joven, mediodía y verano. Su contraparte oscura representa inacción y existencia pasiva en su significado negativo, pero también puede ser visto como el dominio de pasiones y sabiduría en cómo regir nuestros deseos y no ser esclavos de ellos. El fuego mismo es ambivalente y su simbolismo es interpretado de muchas maneras. Las pasiones pueden dirigirnos a la acción y quemar obstáculos en nuestro camino, o pueden consumirnos si no podemos controlarlas. Pueden hacer crecer o pueden ser una herramienta de autodestrucción. En la magia Draconiana, el fuego es usado para purgar nuestras intenciones, inspirar nuestras acciones y destruir aquello que nos impida crecer, dejando un paisaje oscuro y desnudo en nuestro mundo - el lienzo en blanco del Vacío en el cual podemos reconstruir nuestro universo personal, como una araña girando su red a través del espacio vacío.

Empieza el trabajo como antes (Vela negra, meditación, aceite de ajeno y demás) o precede directo con la invocación:

**"Arachne, Seductora y Devoradora,**

**Guíame a través de la Red de Deseos en el Corazón del Vacío.**

**Enséñame el mundo a través de los Ojos de la Araña,**

**¡Y revélame lo que significa Querer y No Querer!"**

Mueve tu enfoque al sígil y comienza a cantar el mantra "ARACHNIDIA-KA-RA-AN." Siente las energías del Vacío fluyendo a través del sígil hacia la habitación, conectándote con la Diosa y Su Corriente. Visualiza que crece y se expande en una gran Red que te rodea, mientras que tu eres la araña en el medio del Vacío. Toma tanto tiempo como necesites en construir esta imagen en tu mente. Luego, deja de cantar, sopla la vela y continúa la meditación en oscuridad y silencio.

De nuevo, visualiza las ocho pirámides en los puntos exteriores de la Red. Esta vez enfócate en el axioma “Querer” visualizándolo sobre de las puertas de una de las pirámides brillantes y “No Querer” en una de las oscuras. Luego entra en ambas y explora lo que este axioma significa para ti y como empodera o debilita tu desarrollo personal. Medita en tus pasiones y deseos y hazte preguntas - ¿Eres de voluntad fuerte? ¿Qué te inspira en tu camino y qué te desanima? ¿Estás en control de tus deseos o ellos te controlan a ti? ¿Qué te lleva a la acción y a prácticas mágicas? ¿Usas tu fuego interno para superar obstáculos en tu camino? ¿Puedes usarlo para combatir flojera y fatiga? ¿Eres una persona creativa? Visualiza estas preguntas tomando forma y observa cómo están interconectadas. Aprende a entender estas interacciones, influenciarlas y usarlas como herramientas de crecimiento personal. Deja

que la experiencia fluya libre y toma tanto tiempo como necesites para esta meditación. Cierra el trabajo o continúa con la siguiente parte del ritual.

## **El Tercer Poder de la Esfinge**

El tercer axioma mágico es “Osar” y su contraparte oscura es “No Osar”. Corresponde con el elemento Agua y el reino de las emociones, intuición y facultades psíquicas como la clarividencia o clariaudiencia. Es lo místico y lo elusivo, sueños y visiones, el misterio que se encuentra más allá de los sentidos mundanos. Es también lo femenino, como el agua es el símbolo de la Diosa Lunar - el vientre, el concepto de nacer-morir-renacer, la habilidad de regenerar. Su simbolismo está asociado con la dirección Oeste, etapa adulta mayor y el comienzo de la ancianidad, anochecer/puestas de sol, y otoño como temporada. Prácticas mágicas que correspondan con el elemento Agua son aquellas relacionadas a la intuición, scrying, adivinación y conexión con el Otro Lado. Poderes mágicos asociados con el agua son aquellos de dejar ir y flotar con la corriente, o lo opuesto - dirigir las energías de la corriente para manifestar tu Voluntad. El Agua puede ser quieta y calma, así como puede ser fiera y rugiente, tomando despiadadamente todo lo que ponga en su camino. Esto refleja la ida del “atreverse” que también está conectada con el coraje, salir de la zona de seguridad y confrontar nuestra Sombra - demonios y monstruos que acechan en las profundidades del subconsciente. Falta de audacia puede prevenir nuestro progreso en el camino, pero “No Atreverse” también significa ser cauteloso y hacer nuestros pasos con consideración y responsabilidad. Es la sabiduría de cuándo moverse y cuándo esperar, usando nuestra intuición para auto-juzgarnos y tomar ventaja de las mejores oportunidades que nos ofrece el universo.

De nuevo, comienza el trabajo como antes (meditación de la vela negra, aceite de ajeno, etc) o precede directo con la invocación:

**"Arachne, Hilandera de Destinos,**

**Enséñame cómo tejer la Red a través del Océano del Tiempo.**

**Déjame contemplar a través de los Ojos de la Araña,**

**¡Y enséñame lo que significa Osar y No Osar!"**

Dirige tu concentración en el sígil y comienza a cantar el mantra "**ARACHNIDIA-KA-RA-AN.**" Siente las energías del Vacío fluyendo a través del sígil a la habitación, conectándote con la Diosa y con Su Corriente. De nuevo, visualiza que crece y se expande en una inmensa Red que te rodea y visualízate como la Araña en el centro del Vacío. Tómame tanto tiempo como necesites para construir esta imagen en tu mente. Luego deja de cantar el mantra, sopla la vela y continúa con la meditación en oscuridad y silencio.

Visualiza las ocho pirámides en los puntos exteriores de la Red y el axioma “Osar” sobre las puertas de una de las pirámides brillantes y “No Osar” en una de las oscuras. Luego entra en ambas y explora lo que este axioma significa para ti y cómo empodera o debilita tu desarrollo personal. Recuerda situaciones en las que te has levantado y enfrentado con tus problemas personales y aquellos en los que te has retirado de la pelea. ¿Te hizo sentir fuerte o débil? ¿Qué problemas están esperando por ser enfrentados? ¿Estás listo para salir de tu zona de confort y enfrentar los retos del camino, incluso si vienen con riesgos? Medita en tus habilidades psíquicas y pregúntate - ¿Puedes usar tu intuición como un herramienta mágica? ¿Puedes contemplar el Otro Lado y comunicarte con sus habitantes? Visualiza

estas preguntando tomando forma y observa cómo están interconectadas. Aprende a entender estas interacciones, influenciarlas y usarlas para tu crecimiento personal. Deja fluir la experiencia libremente y tómate tanto tiempo como necesites para esta meditación. Cierra el trabajo o continúa con la siguiente parte del ritual.

## **El Cuarto Poder de la Esfinge**

El cuarto axioma mágico es “Callar” y su contraparte negativa es “Hablar”. Este concepto es asociado con el elemento de la Tierra y el simbolismo que representa el inframundo, el subconsciente, o lo “enterrado”, partes reprimidas del Yo. Significa cosas sólidas, materiales, seguras - esas bases de tu camino mágico que son tangibles y manifiestas en tu vida mundana. También corresponde con la dirección del Norte, madurez y edad anciana, medianoche e invierno. En prácticas mágicas el poder de la Tierra es asociado con paciencia, resistencia, quietud interna, asentarse, centrarse, protegerse, y la habilidad de canalizar energías de otras dimensiones hacia el plano físico. Es el poder de manifestación que ata e integra los otros poderes en un todo coherente. Es también la sabiduría y madurez en el camino que nos permite reconocer situaciones en las cuales debemos permanecer silentes y aquellas que requieren que hablemos. En viejas tradiciones mágicas, jactarse de los logros en operaciones mágicas atraía espíritus celosos, mal de ojo y otras formas de maldiciones, siendo de parte de otros magos o del mundo de los espíritus. El Silencio era una virtud por muchas otras razones. Por otra parte, hablar es un poder en sí mismo - como herramienta mágica puede bendecir o maldecir. Es también la herramienta del maestro que pasa secretos mágicos al estudiante. Compartir lo que hemos aprendido en nuestro camino puede ayudar a otros que no han progresado aún. También es un símbolo de gratitud al universo por revelarnos sus misterios hasta este punto. La Palabra hecha carne es una poderosa manifestación de nuestra Voluntad personal, Conocimiento y Coraje, un importante pilar de nuestro ascenso personal.

Comienza el trabajo como antes (Meditación de la vela negra, aceite de ajeno, etc.) o procede directo con la invocación:

**"Arachne, Vientre Negro del Universo,**

**Guíame en los caminos del Inframundo de mi Alma,**

**Déjame contemplar a través de las ilusiones del mundo con tus ojos de Araña,**

**¡Y muéstrame lo que significa Callar y Hablar!"**

De nuevo, dirige tu atención hacia el sígil y comienza a cantar el mantra "ARACHNIDIA-KA-RA-AN." Siente las energías del Vacío fluir a través del sígil hacia la habitación, conectándote con la Diosa y Su Corriente. Visualiza que crece y se expande en una enorme Red a tu alrededor e imagínate a ti mismo como la Araña en el centro del Vacío. Toma tanto tiempo como necesites para construir esta imagen en tu mente. Luego, deja de cantar el mantra, sopla la vela y continúa con la meditación en oscuridad y silencio.

Visualiza las ocho pirámides en los puntos exteriores de la Red y el axioma “Callar” sobre las puertas de una de las pirámides brillantes y “Hablar” en una de las oscuras. Luego entra en ambas y explora lo que este axioma significa para ti y cómo empodera o debilita tu desarrollo personal. Pregúntate - ¿Puedes usar el poder del Discurso para manifestar tu Voluntad? ¿Estás asentado y balanceado en tu práctica mágica? ¿Cuándo hablas de tu trabajo y cuándo mantienes silencio? ¿Puedes traer a la tierra

lo que has aprendido con este trabajo? ¿Eres paciente en tu práctica? Visualiza estas preguntas tomando forma y observa cómo están interconectadas. Aprende a entender estas interacciones, influenciarlas y usarlas como herramientas de tu crecimiento personal. Deja que la experiencia fluya libremente y tómate tanto tiempo como necesites para esta meditación. Cierra el trabajo y continúa con la siguiente parte del ritual.

## **Invocación de la Diosa Araña**

Prepara el templo como en los trabajos previos. Esta vez también puedes escoger incluir el Sacramento - vierte un licor fuerte con propiedad tóxicas/alucinógenas (posiblemente ajeno), en el cáliz y ponlo en el altar para representar el Veneno de la Diosa Araña. El Sacramento, de cualquier manera, es opcional y no es necesario en este ritual.

Unge tu frente con aceite de ajeno. Enciende la vela negra y párate o siéntate en una posición cómoda. De nuevo, comienza esta práctica con la meditación de la vela negra para absorber las energías del Vacío y luego enfócate en el sígil y por un momento canta las palabras de llamada: "**ARACHNIDIA-KA-RA-AN.**" Siente las energías fluir a través del sígil y la presencia de Arachne en el tiempo, esperando la invitación para entrar en tu consciencia y transformarte en una Araña. Cuando te sientas listo para realizar el ritual, comienza la invocación:

**En el nombre del Dragón,**

**Fuente Primaria de Toda Creación,**

**Abro las las puertas del Vacío para tejer la Red del Infinito.**

**Porque Yo soy Arachne, la Diosa Araña,**

**Ella la que abre los caminos secretos entre dimensiones**

**Y enseña el arte de viajar a través de los caminos de la Araña.**

**Yo soy Arachnidia,**

**Yo soy Ka-Ra-An,**

**Ella la que asciende para consumir el mundo en Su Veneno.**

**Yo soy la diosa de miles de nombres y miles de caras.**

**Ella la que sostiene todos los regalos y poderes de la vida y la muerte,**

**La que teje Caos del Orden y Orden del Caos.**

**Yo soy el cáliz de Veneno y divino Néctar, la fuente de sabiduría e inspiración.**

**Yo soy la Reina de los Muertos y traigo muerte y renacimiento en el Vientre del Dragón.**

**Yo soy la madre y la destructora.**

**Yo soy el negro elixir de transformación, cambio y devenir.**

**Yo soy el vientre negro del universo,**

**Ella que entrega toda vida y la devora cuando la carne mortal cae hecha polvo.**

**Yo soy la Reina de la Noche que despierta a los muertos y pone a los vivos en sueño eterno.**

**Yo soy la madre de sombras.**

**Yo soy la Seductora de Almas y la Devoradora de Dioses.**

**Yo soy la Araña que hila la Red a través de todos los mundos y dimensiones.**

**Yo soy la señora de sueños y guío el alma a través de pesadillas y fantasías.**

**Yo soy la Serpiente, la Araña y la Luna.**

**Aquellos que buscan mi conocimiento son guiados por mi entre espacios y ángulos.**

**Aquellos que no se atreven a enfrentarme los atrapo en mi Red y los devoro.**

**Yo soy el misterio de la vida y la muerte, de la Luz y la Oscuridad, del Día y la Noche.**

**Yo hilo mi Red del Destino y creo mi propio Camino al Infinito.**

**Yo soy la Hilandera, la Tejedora y la Cortadora.**

**¡Yo soy Arachne!**

Cuando termines con las palabras de invocación, sopla la vela y siéntate o acuéstate. Si has decidido incluir el Sacramento, déjalo absorber las energías del ritual y bébelo, de esta manera absorbiendo la esencia de la Corriente Arácnida. Enfócate de nuevo en la imagen de la Red e imagínate como la Araña en el medio del Vacío. Visualiza las ocho pirámides también y los ocho axiomas mágicos. Esta vez en cambio, toma otro paso - visualiza que los puntos exteriores de la Red se mueven hacia ti fusionándose en una pirámide en el centro. Al principio, imagínate dentro de ella, luego imagina que la pirámide desaparece y estás solo en el espacio negro. Por un momento todo desaparece y luego tú te *conviertes* en la Red. Tu aura brilla con luz plateada, disparando un sin número de hilos plateados, formando la Red que se extiende en todas las direcciones, ya no limitada a ocho pero expandiéndose a cientos o más. Estes hilos te conectan a cada momento de tu vida - pasado, presente, futuro; cada persona y objeto que es parte de él; cada paso que has dado en tu camino y que estás por hacer. Con tus múltiples ojos de araña puedes ver cómo están interconectados, explorar “lecciones kármicas” detrás de cada evento y cosa pasando en tu vida, y también puedes influenciar estos eventos, tomando las riendas de tu destino en tus manos. Pregúntate acerca de tus metas y decisiones - ¿Cómo estás afectando tu vida? ¿Están mejorando tu desarrollo personal? ¿Cómo puedes hacer tu camino más efectivo, más inspirador, más poderoso? Pídele a la diosa que te guíe a través del laberinto de tu alma y déjala manifestarse y hablar a través de tu mente interior, demostrándote tus poderes personales y debilidades. Ábrete a la experiencia y déjala fluir libremente.

Cuando sientas que es tiempo de terminar la meditación, abre los ojos y enciende la vela roja. Enfócate de nuevo en la llama, esta vez revirtiendo el flujo de energía - cuando exhales, visualiza la oscuridad dejando tu cuerpo y la energía flamígera entrando en tus pulmones a medida que inhales. Observa tus sueños luego de esta meditación - son un vehículo natural para la manifestación de la



Corriente Arácnida - y mantén registro de tus visiones, pensamientos y observaciones, especialmente si los trabajos son realizados por separado.

---

### Notas

El nombre "Arachne" es derivado de la mitología Griega. De acuerdo a las famosas leyendas, ella era una mujer mortal, una tejedora orgullosa de sus habilidades, que enfureció a la diosa Atenea retándola a un de tejido y fue maldecida por la diosa para tejer por toda la eternidad. Desde ese momento el nombre de Arachne ha estado relacionado con las arañas (*Arácnidos*), y todas las criaturas similares a ellas son creídas sus hijas. El mito, en cualquier caso, tiene mucho más significado desde la perspectiva esotérica. Su imagen mágica deriva de los cultos Ofidios y la tradición Draconiana/Tifoniana como fue descrito, por ejemplo, por Kennet Grant en sus *Typhonian Trilogies*. En esta tradición Ella es una diosa Qliphotica primal, la Reina del espacio y la Tejedora de la Red en el Vacío. La Red de Arachne no debe confundirse con una por una telaraña normal estructurada en una superficie plana. Extendiéndose a través del Vacío, tiene una intrincada simetría que conecta todos los planos y dimensiones existentes con infinitamente tenues hilos de luz, manifestándose a un viajero de la Noche como una red de túneles y vórtices. Sirve de puente en el abismo entre el Día y la Noche, despertarse y soñar, el consciente y el subconsciente.

Los Cuatro Poderes de la Esfinge derivan del *Transcendental Magic* del ocultista Francés del siglo 19 Eliphas Lévi. Estos son: "Saber" "Querer" "Atreverse," y "Mantener Silencio." De acuerdo a Lévi, estos son condiciones indispensables que un estudiante de las artes ocultas debe incluir en su estudio. Esta visión fue altamente influyente en varias filosofías mágicas en los siglos pasados e incorporado en varios sistemas ocultistas. La Esfinge misma es un símbolo místico y compuesto - Tiene la cabeza de un hombre, el torso y las patas delanteras de león la parte trasera de un toro y las alas de un águila. Estas cuatro criaturas, combinadas en una, representan la unión de los elementos y son asociadas con el simbolismo del número 4. Este simbolismo incluye los cuatro puntos cardinales, las cuatro estaciones, las cuatro edades del hombre y muchas más. Dentro de la Esfinge todos estos elementos están balanceados, representando la imagen del hombre perfeccionado al que el estudiante de las artes ocultas debe aspirar, ya que ellas constituyen las bases y cuatro pilares del ascenso del individuo. Por otra parte, el Iniciado Draconiano percibe el universo en todos sus aspectos, incluyendo ambos, brillante y oscuro de todas las cosas. Por lo tanto, cada axioma mágico o poder también son vistos desde su perspectiva negativa, por tanto constituyendo ocho pilares en la Rueda de la Fortuna en vez de cuatro. Esta vista también es discutida en *Time, Fate and Spider Magic* por Orryelle Defenestrade-Bascule, donde el autor habla de cuatro poderes negativos que son igualmente vitales para obtener balance como los cuatro axiomas mágicos. Estos poderes negativos son: "No Saber" "No Querer," "No Atreverse," and "Halar." Su significado y valor en el Camino del Dragón son contemplados en este ritual a través de la perspectiva de la "araña".

El sigil usado en este trabajo representa tanto la Diosa Araña y la Red de Destinos. Incluye el simbolismo del número 8, que significa las ocho patas de la araña, el número de los ojos de la araña y los ocho puntos focales de trabajo en este proyecto. La parte central del sigil es simbólico de la naturaleza lunar de la Diosa y representa Su vientre, del cual Ella hila Su Red. El carácter femenino de Su Corriente es enfatizado en la imagen de la luna en las cuatro fases del ciclo lunar. El cráneo represente los aspectos agresivos y mortales de la araña, y las serpientes son simbólicas de Su Veneno que es ambos, poción de inmortalidad y veneno letal. Las espinas en los puntos exteriores de la Red significan el número 8 como manifestado de la polaridad del 4 en este trabajo, simbolizando los Cuatro Axiomas Mágicos o los Cuatro Poderes de la Esfinge.